


Création le 30 Janvier 2015

Guide d'Utilisation de la classe mobile

Délégation Académique au Numérique



**FAIRE ENTRER L'ÉCOLE
DANS L'ÈRE DU NUMÉRIQUE**

 #EcoleNumerique



André-Toussaint Luciani
RECTORAT DE L'ACADEMIE DE CORSE

Table des matières

I.	Classe mobile	1
1.	Qu'est-ce qu'une classe mobile ?	1
2.	A quoi sert une classe mobile ?	1
II.	Présentation d'une classe mobile BIC Education	2
1.	Pensée pour l'éducation	2
2.	Sécurité des données, du matériel et de l'accès à Internet	2
3.	Tous pour un.....	3
4.	Les outils	3
5.	Le logiciel : BIC Connect.....	4
III.	Prérequis d'utilisation	5
IV.	Prise en main du logiciel	6
1.	Lien Ecole-Domicile	6
a.	A l'école	6
b.	Au Domicile	7
c.	Retour à l'école.....	7
2.	Démarrage du logiciel BIC Connect	8
V.	Mes Classes	9
1.	Création et gestion d'une classe	9
2.	Création et gestion d'une répartition d'élèves.....	11
VI.	Supports pédagogiques.....	13
1.	Créer de nouveaux supports pédagogiques	13
2.	Les différents modules de création.....	14
VII.	Séance Pédagogique	15
1.	Comment créer une séance pédagogique ?.....	15
2.	Comment rechercher une séance ?	17
3.	Comment diffuser une séance pédagogique ?	18

a.	Commencer la diffusion d'une séance :	18
b.	Diffuser un support à un groupe d'élèves :	19
4.	Projection de l'écran d'une ardoise sur un vidéoprojecteur/TNI/VPI.....	20
5.	Renvoi d'un support à un élève et déconnexion d'un élève.....	20
6.	Pour déconnecter de la séance un élève	20
7.	Terminer une séance.....	21
VIII.	Analyse du travail des élèves.....	22
IX.	Ressources et communauté	23
X.	Création d'un cartable enseignant	24
XI.	Installation de Bic Connect sur un ordinateur personnel	25
XII.	Conclusion.....	27
XIII.	Bibliographie	1

I. Classe mobile

1. Qu'est-ce qu'une classe mobile ?

On appelle classe mobile une solution qui comprend, un meuble sur roulettes ou valise de type trolley dans lequel sont intégrés des équipements portable tels que des PC portables ou des tablettes (1 pour l'enseignant et ceux pour les élèves dépend de la configuration choisie). Les appareils sont équipés d'un logiciel de supervision qui permettra au professeur de suivre les travaux. Le meuble et la valise intègrent tout le nécessaire à la recharge des équipements mobiles.

Généralement une solution permet de se brancher directement sur une prise secteur et alimente ainsi la recharge des équipements mobiles.

2. A quoi sert une classe mobile ?

Les solutions de classes mobiles permettent d'abord l'accès aux outils informatiques. Le concept est de pouvoir utiliser la classe mobile dans n'importe quelle salle de classe et même en dehors de l'établissement. D'un point de vue pédagogique, la classe mobile donne la possibilité de varier les activités pendant un même cours et d'élaborer de nouvelles stratégies de travail, sur un mode collaboratif ou individuel.

Les classes mobiles permettent de travailler individuellement ou collectivement sur des contenus multimédia divers et variés.

Le logiciel de supervision permet à l'enseignant de suivre en temps réel les travaux et de déceler les difficultés rencontrées par les élèves et de prendre la main sur leur poste si nécessaire.

Des solutions existantes permettent éventuellement d'enregistrer le déroulement d'un exercice effectué par les élèves, pour pouvoir les visualiser plus tard et comprendre comment l'élève a réalisé l'exercice, le temps qu'il a mis pour le faire, les temps de réflexion ou d'hésitation qu'il a eu pour écrire sa réponse.

II. Présentation d'une classe mobile BIC Education

1. Pensée pour l'éducation



BIC® Education est une solution de classe mobile d'ardoises numériques dédiée aux apprentissages fondamentaux, conçue pour équiper de façon partagée toutes les classes d'une école primaire, de la GS au CM2, ou d'une section de SEGPA, d'une ULIS ou d'un IME. Pensée avec des enseignants, la solution comprend du matériel adapté aux usages scolaires, un logiciel pédagogique dédié BIC® Connect, et des services d'accompagnement.

Elle a fait l'objet d'expérimentations de longue durée (24 mois), sous convention avec la DGESCO, dans des contextes variés (centre-ville, péri-urbain, rural, classes multi-niveaux, classes spécialisées CLIS, ULIS, SEGPA).

Les retours d'usage démontrent sa simplicité de mise en œuvre et sa bonne prise en compte des contraintes des écoles et des investissements (temps scolaire et temps périscolaire)

2. Sécurité des données, du matériel et de l'accès à Internet

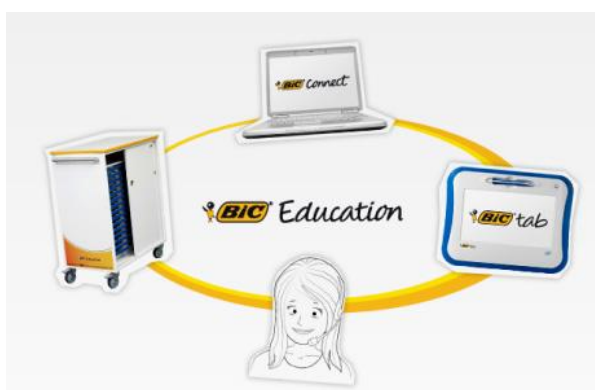
Les données à caractère personnel (élèves), les données sensibles (notes), sont stockées en local sur le serveur de la station. Elles ne sont donc pas exposées aux risques liés à un stockage sur Internet.

Si l'école possède un ENT, l'enseignant peut facilement exporter des travaux Elèves sur l'ENT (pour partage avec la famille par exemple), dans le respect des règles de l'ENT en usage dans l'école.



Le risque de vol est minimisé : le PC enseignant et la flotte d'ardoises sont livrés dans un meuble (chariot ou station) fermant à clé. Les ardoises sont respectées en tant que matériel collectif appartenant à l'école : le modèle de la BIC' Tab n'existe pas dans le commerce (pas de valeur de revente) et ne peut se recharger qu'une fois rangée dans le meuble de stockage (pas de valeur d'usage en dehors de l'école).

3. Tous pour un



Un équipement « 1 pour plusieurs » plutôt que « 1 pour 1 » : la même flotte d'ardoises est utilisée successivement par plusieurs classes ; les paramétrages des classes et le travail de chaque élève sont sauvegardés sur le serveur et chaque enseignant a accès à ses données qu'il emporte sur une clé USB à son domicile.

Les stations, très faciles à faire rouler, sont conçues pour être déplacées d'une classe à une autre, sous réserve des contraintes physiques (transport dans un escalier seulement pour la station 6).

L'autonomie des ardoises a été prévue pour ce type d'utilisation partagée (rechargement centralisé des ardoises pendant la pause méridienne). Tous les choix techniques ont été faits dans le sens de la robustesse et d'une faible obsolescence du matériel, les stations sont certifiées NF Environnement Ameublement et NF Mobilier Professionnel Education.

4. Les outils

Les outils servant à BIC Education se compose de *trois éléments* : La **tablette**, l'**ordinateur** et le **serveur**.

Le **serveur** est contenu dans un caisson sur roulette, d'où le nom de classe mobile. Ce caisson sert également de *point d'accès wifi* pour les tablettes et l'ordinateur, mais aussi de station de *recharge* pour les tablettes. Le serveur contiendra l'ensemble des données liées aux cours/exercices que BIC Connect utilisera.

L'**ordinateur** contenu dans le caisson possède plusieurs rôles, il permet entre autre de *préparer* les cours et les exercices de l'enseignant, *d'envoyer* du contenu sur les tablettes, de *visualiser* le travail des élèves qu'ils ont accompli mais aussi celui en cours ; de *récupérer* les exercices déjà réalisés, etc. C'est aussi le relais entre le contenu stocké sur le serveur et les tablettes.





La **tablette BIC Tab**, est composée d'un écran de 10,1 pouces. Ce dispositif permet aux enfants d'écrire tout en posant naturellement leurs mains sur l'écran de l'ardoise comme ils le feraient en écrivant sur un cahier. L'écran est équipé d'une dalle résistive pour une vraie sensation d'écriture (pas de glisse excessive, résistance comme sur du papier) et

une plus grande sécurité limitant les risques de projection de bris de verre en cas de chute.

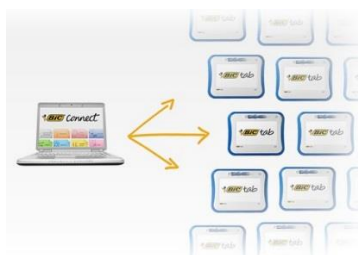
Un **stylet ergonomique** accompagne la tablette et dispose de son propre emplacement. L'ailette du stylet invite l'élève à placer naturellement le pouce et l'index en position tripode. La butée située au-dessus de la pointe évite aux enfants de placer leurs doigts trop près de celle-ci. Le diamètre a été spécialement mesuré afin de s'adapter à leurs mains.



La tablette peut être équipée d'un casque audio, grâce à un port USB intégré.

5. Le logiciel : BIC Connect

BIC Connect permet de composer des séances d'apprentissage adaptées à vos élèves, en combinant pour chaque groupe un parcours personnalisé avec des supports motivants.



Le logiciel BIC Connect permet, au travers du concept inédit de « modules de création », de créer et d'importer facilement et rapidement des supports pédagogiques interactifs incluant des consignes sonores, des images, des documents sonores ou vidéo, des activités graphiques.

Bic travaille actuellement avec des éditeurs afin de fournir d'autres contenus scolaires. L'enseignant peut également créer ses propres contenus, mais il peut également partager par Clé USB ou Internet.

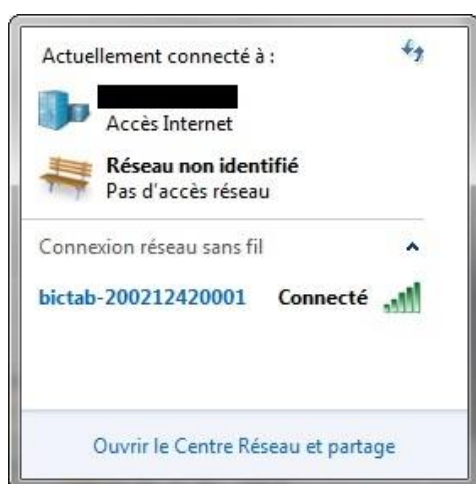


III. Prérequis d'utilisation

Avant toute chose il faut vérifier que la station BIC Education soit sous-tension. Si ce n'est pas le cas, la brancher et **attendre 2 minutes**, le temps pour la station de démarrer correctement, ceci est tout de même important.

Si vous devez déplacer le caisson de place, et qu'il vous faut débrancher la station, veuillez **IMPÉRATIVEMENT** attendre que la station soit totalement éteinte avant de la rallumer. En vous référant aux sons que produit l'onduleur lorsqu'il s'éteint, ainsi qu'à l'extinction totale du voyant rouge à l'arrière droit du caisson.

Si vous avez besoin d'internet veuillez vérifier que la station soit raccordée au réseau de l'école au moyen d'un câble réseau (RJ45) que vous pouvez brancher à côté de l'alimentation.



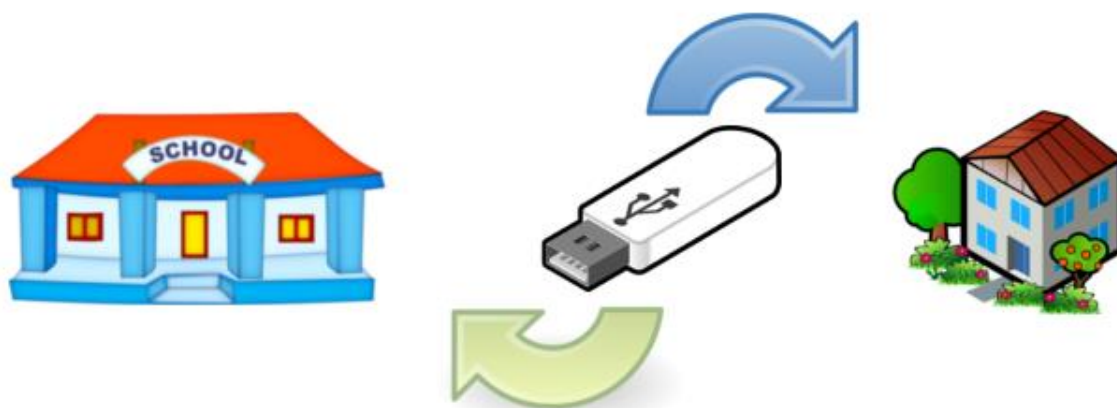
Lorsque vous allumez l'ordinateur enseignant, assurez-vous qu'il soit raccordé au réseau WIFI de la solution BIC Education.

Le nom type du réseau étant : « bictab-XXXXXX », où XXXX étant le numéro de série de la station.

IV. Prise en main du logiciel

1. Lien Ecole-Domicile

Dans le logiciel BIC Connect tous les enseignants possèdent un compte utilisateur, ce compte utilisateur peut être synchronisé avec un cartable enseignant (Clé USB). Ce dernier, permet d'assurer une continuité entre son travail à domicile et son travail à l'école, au lieu de ramener sa sacoche rempli de livres et de cahiers, l'enseignant n'a plus qu'à ramener une petite clé USB.



Lorsque vous travaillez à la maison ou à l'école, il faut toujours au *préalable* avoir inséré la clé USB dans l'ordinateur afin d'assurer la continuité de travail école/domicile. Cela vous permettra d'avoir toutes vos ressources (cours, exercices, séances pédagogiques, etc.) sur les deux ordinateurs différents.

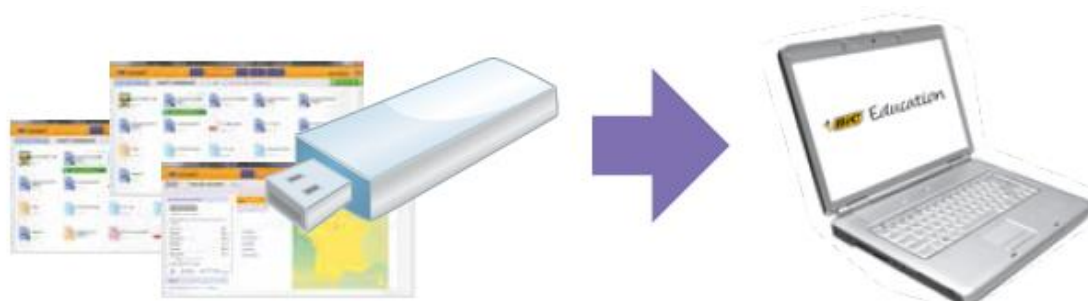
a. A l'école

Sur le cartable enseignant qui est inséré dans l'ordinateur de la solution BIC® Education s'enregistrent automatiquement l'ensemble des travaux réalisés par l'enseignant et les élèves



b. Au Domicile

L'enseignant à son domicile peut continuer à travailler avec la solution BIC® Education en insérant le cartable dans son ordinateur personnel sur lequel est installé le logiciel BIC® Connect.



c. Retour à l'école

Lorsque l'enseignant revient à l'école et insère le cartable dans l'ordinateur de la solution BIC® Education, il retrouve l'ensemble des travaux qu'il a réalisés à son domicile.



Si cette continuité est rompue (oubli de la clé, travail en parallèle sur la station et sur le cartable enseignant au domicile...), BIC® Connect signale alors un conflit. Il est donc demandé à l'enseignant de choisir les données à conserver : celles de la station ou celles du cartable enseignant.

Il est très important de prendre soin de peser le choix qui est fait car les modifications faites sur le support à écraser seront perdues DEFINITIVEMENT.

Exemple : si l'enseignant privilégie la station, les données du cartable enseignant seront remplacées par celles de la station.



2. Démarrage du logiciel BIC Connect

Chaque enseignant dispose, au sein de la solution, de son espace personnel comportant :

- Ses propres supports pédagogiques.
- La Liste de ses élèves.
- L'ensemble de ses séances.
- L'ensemble de ses travaux réalisés par ses élèves.

Afin de lancer le logiciel BIC Connect, il faut double-cliquer sur l'icône BIC Connect présent sur le bureau de l'ordinateur, ou cliquer une seule fois sur le raccourci dans la barre des tâches.



Figure 1: Lancement de BIC Connect

Lors du lancement du logiciel, l'écran de connexion apparaît, vous pouvez taper les premières lettres de votre prénom ou nom (profil) et sélectionner le profil dans la liste proposée (liste des profils en rouge, voir figure 2 ci-dessous).

Figure 2: Page d'authentification

Taper le mot de passe et cliquer sur valider.

V. Mes Classes

1. Création et gestion d'une classe

Avant toute chose, et ce pour pouvoir utiliser BIC Connect et créer des activités, il faut tout d'abord créer sa classe pour ensuite pouvoir suivre les progressions des élèves ou tout simplement leur faire faire les exercices que l'on créera plus tard.

Pour cela, BIC Connect permet de créer une classe :

- Soit via un fichier Excel à importer, comprenant l'ensemble des élèves où il faudra y renseigner leurs noms, prénoms, sexe (M ou F), date de naissance, et leur main d'écriture.
- Soit manuellement via le formulaire d'ajout d'un élève.

Pour créer une nouvelle classe, il faut :

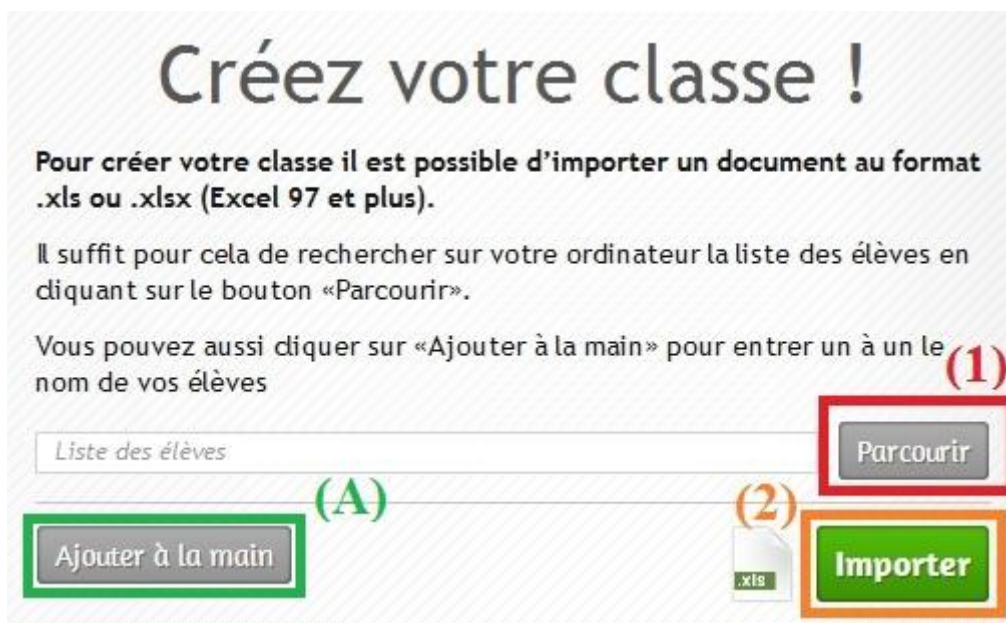
- Aller dans l'onglet « Ma classe ».
- Cliquer sur Ajouter une classe
- Remplissez les champs importants à la création de la classe (précédé d'une étoile).

Créer votre classe 1: Gérer la classe

- Puis cliquer sur valider

Pour importer sa liste d'élève via le fichier Excel, il faut :

- Déplacer la souris sur la classe souhaitée, et cliquer sur « Voir les élèves »
- Cliquer sur « Parcourir ». (voir image ci-dessous)(1)
- Choisir le fichier correspondant dans la fenêtre qui vient de s'ouvrir.
- Cliquer sur « Ouvrir »
- Une fois le fichier sélectionné cliquer sur le bouton « Importer » (2)

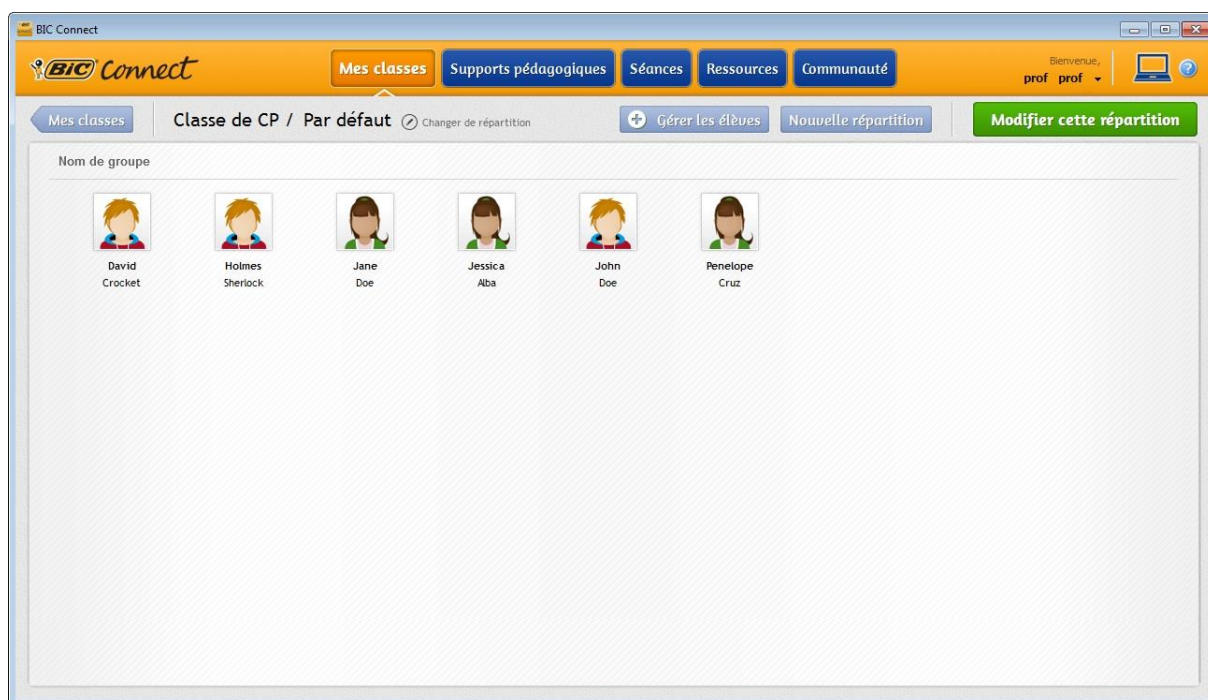


Créer votre classe 2 : Création de la classe

Pour ajouter manuellement chaque élève, il faut :

- Déplacer la souris sur la classe souhaitée, et cliquer sur « Voir les élèves »
- Cliquer sur « Ajouter à la main ». (A)
- Une fenêtre pour Gérer les élèves s'ouvre.
- Vous pouvez ajouter un nouvel élève en indiquant le nom, prénom, sexe, main d'écriture, et date de naissance de l'élève. Cliquer sur « Ajouter ».
- Recommencer l'opération pour chaque élève, en cliquant sur le nouveau bouton « Ajouter un élève » qui est apparu dans la fenêtre pour Gérer les élèves.
- Une fois tous les élèves saisis, cliquer sur « Valider ».

Dès à présent vous pouvez voir l'onglet « Ma classe », la classe que vous venez de créer.



Créer votre classe 3: Exemple d'une classe

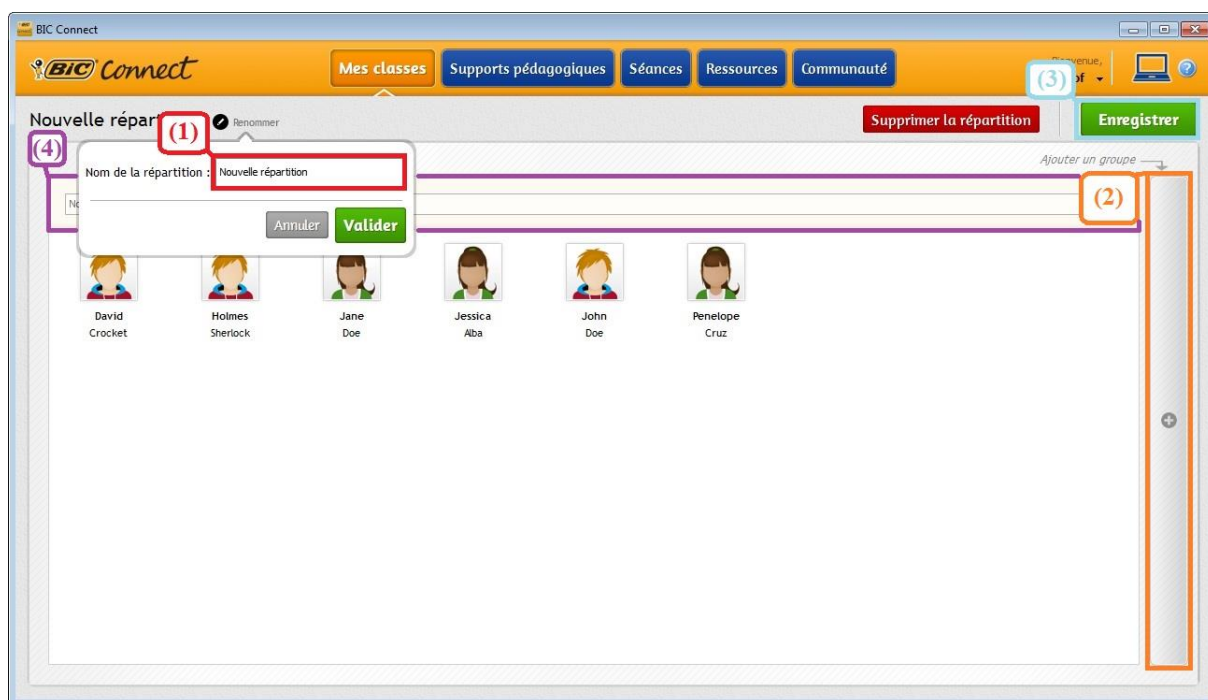
Tous les élèves saisis dans cette classe sont représentés sous formes d'icônes, où l'on distingue un garçon d'une fille, et dessous cette icône se trouve le prénom et nom de l'élève. En cliquant dessus vous avez accès à la fiche de chaque élève comportant des détails tels que son âge, sa main d'écriture mais également l'ensemble des travaux qui seront réalisés par l'élève.

2. Création et gestion d'une répartition d'élèves

Toujours dans l'onglet « Ma classe », l'enseignant peut choisir de créer des groupes d'élèves (appelé répartitions), selon le niveau des élèves, la matière étudiée, tout simplement deux groupes qui ne feront pas les mêmes exercices au sein d'une même classe, tout comme si vous deviez donner un exercice différent pour un élève du côté gauche ou droit d'une même table par exemple. Ce sont ces répartitions qui seront utilisées lors de la création de séances pédagogiques.

Il vaut mieux laisser celle par défaut et en créer une nouvelle, comme cela celle par défaut regroupera une classe entière, en cliquant sur le bouton « Nouvelle répartition ».

Nouvelle répartition



Créer votre classe 4 : Nouvelle répartition

Afin de créer la nouvelle répartition, l'enseignant doit renseigner le nom de cette répartition (1), puis cliquer sur le bouton « Valider ». Vous pouvez ajouter un nouveau groupe (2) (maximum de 4 groupes) grâce au bouton « + ». Une fois ce groupe créé, vous avez la possibilité de déplacer des élèves d'un groupe à un autre en faisant un glisser-déposer (maintenir le clic gauche de la souris sur un des élèves et glisser vers l'autre groupe, puis lâcher).

Vous avez la possibilité de nommer les groupes comme vous le souhaitez dans la zone (4) prévue à cet effet du logiciel.

Lorsque vous avez terminé de faire la répartition des élèves vous pouvez cliquer sur le bouton « Enregistrer » (3).

Si vous avez fait une erreur, ou simplement pour modifier une ancienne répartition, cliquer sur le bouton « Modifier cette répartition ». Et faites vos modifications comme précédemment.

Modifier cette répartition

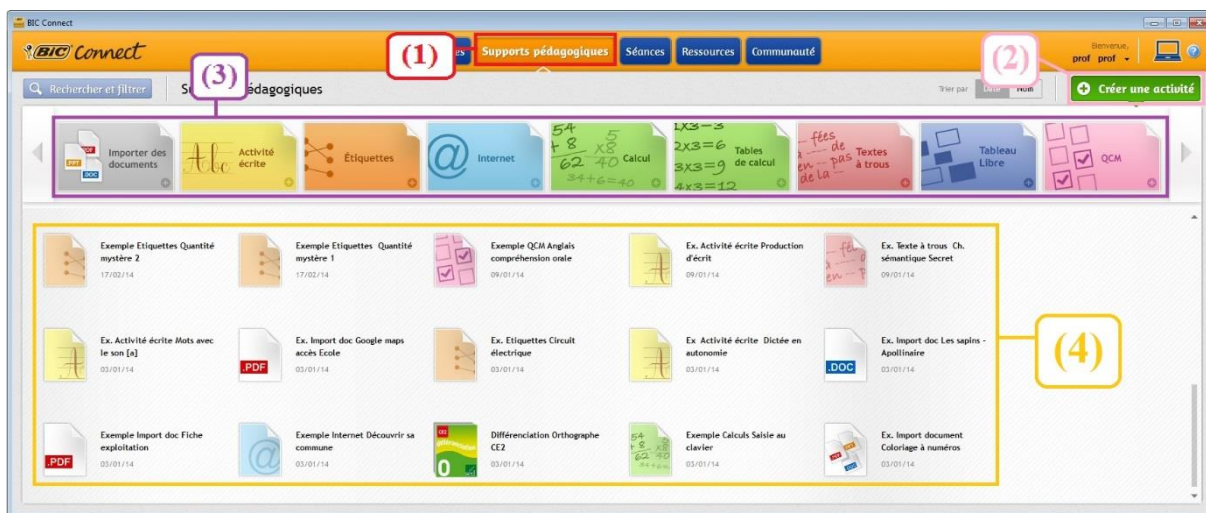
Vous pouvez également changer de répartition quand vous le désirez en cliquant sur « Changer de répartition », puis choisir parmi la liste.



VI. Supports pédagogiques

1. Créer de nouveaux supports pédagogiques

Le logiciel BIC® Connect permet au travers du concept inédit de « Modules de Création » de créer et d'importer facilement et rapidement des supports pédagogiques interactifs. Chaque « Module de Création » est indépendant et permet de concevoir un type de support spécifique très facilement.



Support Pédagogique - 1: Onglet Support pédagogique

Pour visualiser un support pédagogique, il faut tout d'abord se placer dans l'onglet correspondant en cliquant sur le bouton « Support pédagogique » (1).

Sur cette page, vous pouvez voir tous les supports pédagogiques existants sur votre profil (4), à noter qu'il existe des exemples de supports pédagogiques fournis auxquels vous pouvez vous référencer pour créer votre propre support.

Pour créer un support pédagogique, cliquer sur le bouton « Créer une activité » (2), quand vous aurez cliqué le bandeau « Modules de création » apparaît (3).

Et pour finir, cliquer sur le **Module de création** de votre choix (QCM, étiquettes, etc.)

Une nouvelle page s'ouvrira, vous pourrez commencer à créer une activité pédagogique de votre choix.

Comme on peut le voir sur l'image précédente, il existe **neuf** modules de création :

2. Les différents modules de création



Support Pédagogique - 2: Les 9 modules de création

- 1) **Importer des documents** : import de documents au format PDF®, Word®, Power Point®, Open Office®. Avec option d'écriture sur le document. -> Détails page 20.
- 2) **Activité écrite** : création de supports tournés vers la production d'écrits, l'apprentissage de l'écriture, la rédaction de phrases simples ou complexes, l'apprentissage des conjugaisons, du vocabulaire, ou tout autre exercice lié à la langue. Une consigne sonore peut être ajoutée ou importée. -> Détails page 22.
- 3) **Étiquettes** : création d'exercices interactifs basés sur l'association d'une image avec des lettres, des mots, des phrases courtes ou des nombres. Une consigne sonore peut être ajoutée ou importée. -> Détails page 27.
- 4) **Internet** : création de sessions de navigation Internet avec navigation libre au sein d'un site donné ou encadrée (0, 1, 2 ou "n" clics de la page choisie). -> Détails page 32.
- 5) **Calcul** : création d'exercices interactifs de calcul mental ou posé, avec réponses écrites à la main ou au clavier (pour l'auto-correction). -> Détails page 34.
- 6) **Tables de calcul** : création d'exercices interactifs de calcul basés sur les tables d'addition ou de multiplication. -> Détails page 38.
- 7) **Textes à trous** : création d'exercices interactifs basés sur l'association de lettres, de mots, de phrases ou de nombres avec un texte. Ce module permet aussi de travailler sur la ponctuation. Une consigne sonore peut être ajoutée ou importée. -> Détails page 42.
- 8) **Tableau libre** : création d'activités basées sur la manipulation libre d'objets multimédia sur un fond d'écran prédéfini. Une bibliothèque de plus 150 images inédites est fournie avec ce module. Une consigne sonore peut être ajoutée ou importée. -> Détails page 47.
- 9) **QCM** : création de QCM (images et textes). Une consigne sonore peut être ajoutée ou importée. -> Détails page 54.

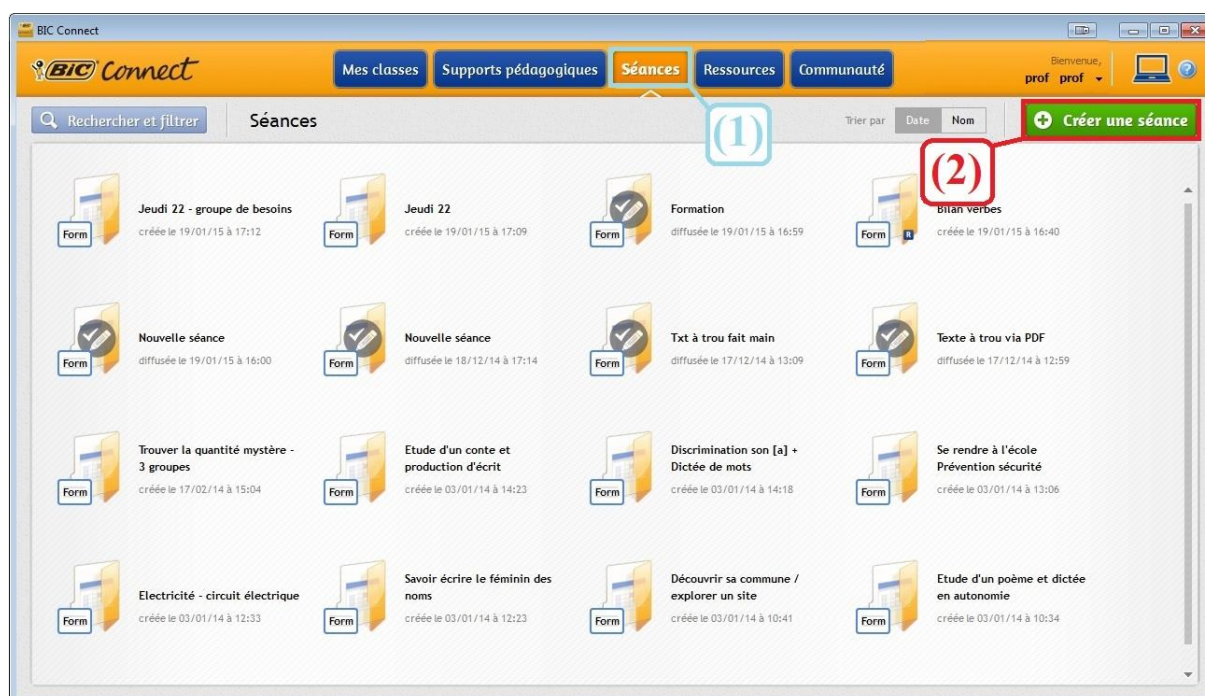
Tous les détails mentionnés sont dans le guide d'utilisation officiel de Bic Education.

VII. Séance Pédagogique

Dans l'onglet « Séances », nous retrouvons les séquences que peuvent organiser les enseignants. C'est-à-dire que l'on peut créer une « séance pédagogique » qui comprend un ou plusieurs supports pédagogique, que ce soit un cours, une fiche de lecture, des images ou un fichier audio, le choix d'une répartition de la classe et la façon d'organiser la classe avec ou sans groupes, et sur ces groupes affecter différentes ressources ou exercices.

Il faut savoir que l'on peut préparer les séances avant la classe à la maison grâce au cartable enseignant, ou bien pendant que la classe ait lieu.

1. Comment créer une séance pédagogique ?

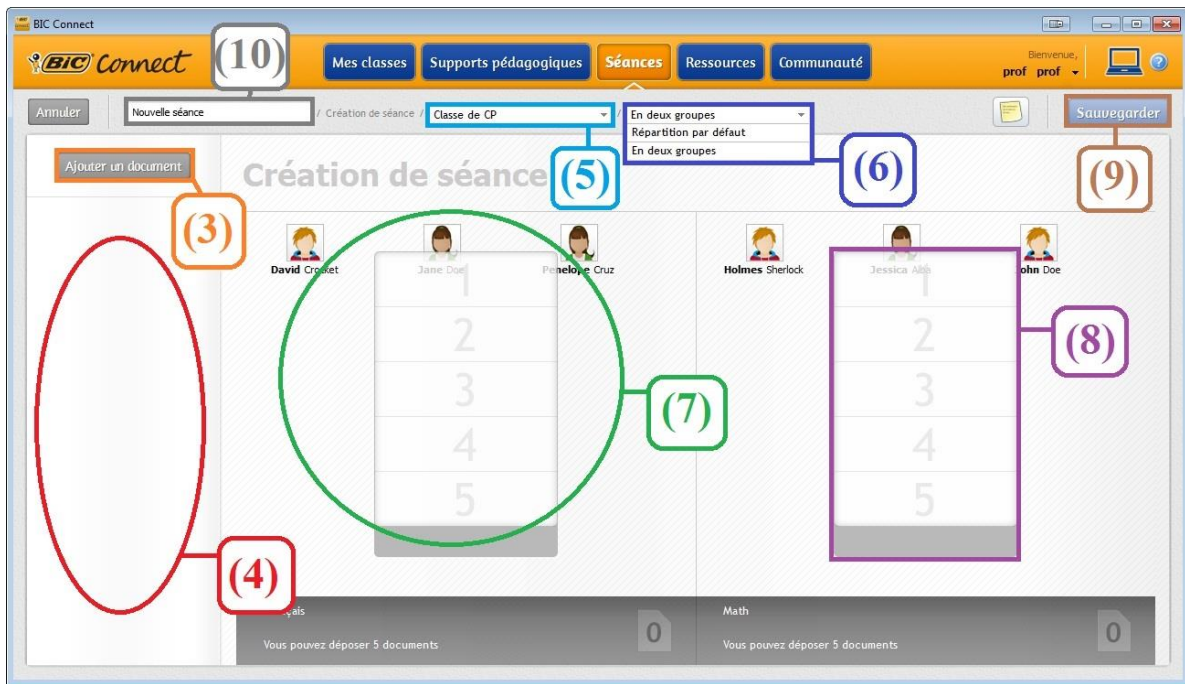


Séance Péda. 1

Pour créer une séance pédagogique, il vous faut cliquer sur l'onglet « Séance » (1). Puis sur le bouton « Créer une séance » (2). L'écran de séance apparaît.

Avant de commencer, renommer votre séance (10), et choisissez votre classe dans le menu déroulant (5) ainsi que le groupe de votre choix dans la liste déroulante (6).

***Attention :** une séance ne peut être affectée qu'à une seule classe à la fois. Si vous souhaitez faire une même séance avec plusieurs classes il suffit de dupliquer la séance et d'affecter chaque copie à une classe différente.*



Séance Péda. 2

Dans la partie de gauche, se trouve la liste des documents (pdf, word, excel, etc.) ou des supports pédagogiques (qui ont déjà été créés), pour le moment cette liste est vide (4).

Dans la partie de droite se trouve la liste des élèves (7). Et les différents groupes existants.

Pour ajouter un document à la séance, il vous faut tout d'abord sélectionner l'ensemble des supports pédagogiques qui seront utilisés par vous et vos élèves au cours de cette séance. Pour cela, cliquer sur le bouton « Ajouter un document » (3). La liste des documents apparaît.

Vous pouvez ajouter autant de documents que vous le souhaitez en procédant comme suit :




Chercher le document à ajouter. Lorsque vous passez la souris sur le document choisi, un bandeau vert apparaît comportant le bouton « Ajouter à la séance ». Cliquer sur « + ». Une animation vous indique que le document a été ajouté à la séance, et vous remarquerez que l'onglet « Séance » s'est vu modifié pour « Séance : X », où X est le nombre de documents ajoutés !

Dès que vous avez sélectionné l'ensemble des supports, vous pouvez revenir dans la séance en cours de création. Pour cela il faut : Cliquer sur l'onglet « Séance: X ».

Les documents sélectionnés apparaissent maintenant dans la partie de gauche (4).

Maintenant que vous avez sélectionné vos élèves et vos exercices il ne vous reste plus qu'à affecter les documents sélectionnés précédemment aux groupes d'élèves.

Pour cela, effectuer un glisser-déposer du document de votre choix dans la liste des documents présents sur le groupe (8). Lorsque le symbole  apparaît sur la position souhaitée, vous pouvez relâcher le bouton de la souris.

Le document est alors affecté à ce groupe. Répéter l'opération pour chaque support et pour chaque groupe.

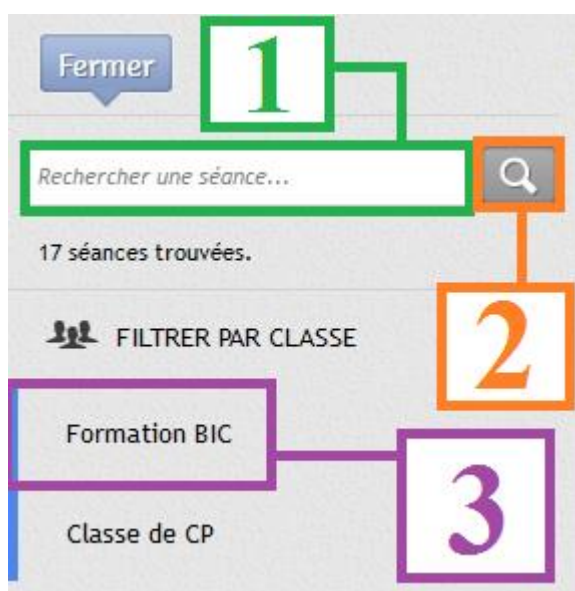
Maintenant que votre séance est prête, il faut la sauvegarder ! Pour cela, il vous suffit de cliquer sur le bouton « Sauvegarder » (9). Une fois cela fait, votre séance apparaîtra automatiquement dans la liste de vos séances.

La séance est prête à être diffusée à vos élèves.

2. Comment rechercher une séance ?

Si vous avez créé plusieurs classes vous avez la possibilité de faire une recherche de séance par classe créée grâce au bouton suivant :

 Rechercher et filtrer



Séance Péda. 3

Une barre de recherche de filtre apparaît, cliquer sur le nom de la classe souhaitée afin d'afficher ses séances (3).

Vous pouvez également taper une partie du titre de la séance pour pousser la recherche plus loin, en tapant dans le champ « Rechercher une séance... » (1), puis cliquez sur le bouton rechercher (2).

3. Comment diffuser une séance pédagogique ?

Une fois créée, une séance peut être diffusée aux élèves.

Lors de la diffusion d'une séance aux élèves l'enseignant peut :

- *Envoyer des supports pédagogiques* à un ou plusieurs groupes d'élèves ;
- *Obtenir des informations* sur l'état d'avancement de chaque élève (travail terminé, inactif depuis 30 sec, inactif depuis 1 minute) ;
- *Afficher le contenu de l'ardoise d'un élève* sur le vidéo projecteur ou le TNI ou VPI et ainsi le partager avec l'ensemble de la classe via l'ordinateur;
- *Stopper la diffusion d'un support pédagogique* à un groupe et en envoyer un autre ;
- *Mettre en pause les exercices* pour expliquer un point important avant de continuer à faire le reste.

a. Commencer la diffusion d'une séance :



Séance Péda. 4

Pour commencer la diffusion d'une séance aux élèves, il faut vous rendre dans l'onglet « Séance » une fois de plus.

Choisissez la séance que vous voulez diffuser, placez votre curseur au-dessus de la séance, un bandeau vert va apparaître, cliquez sur le bouton « Diffuser » (1).

La séance commence et l'écran de gestion de la séance apparaît.



Séance Péda. 5

Si vous avez affecté un support à un ou plusieurs groupes, il vous est immédiatement proposé de diffuser ce support aux élèves (2a).

Vous pouvez aussi choisir de diffuser la séance d'abord à un 1^{er} groupe puis à un 2nd (2b).

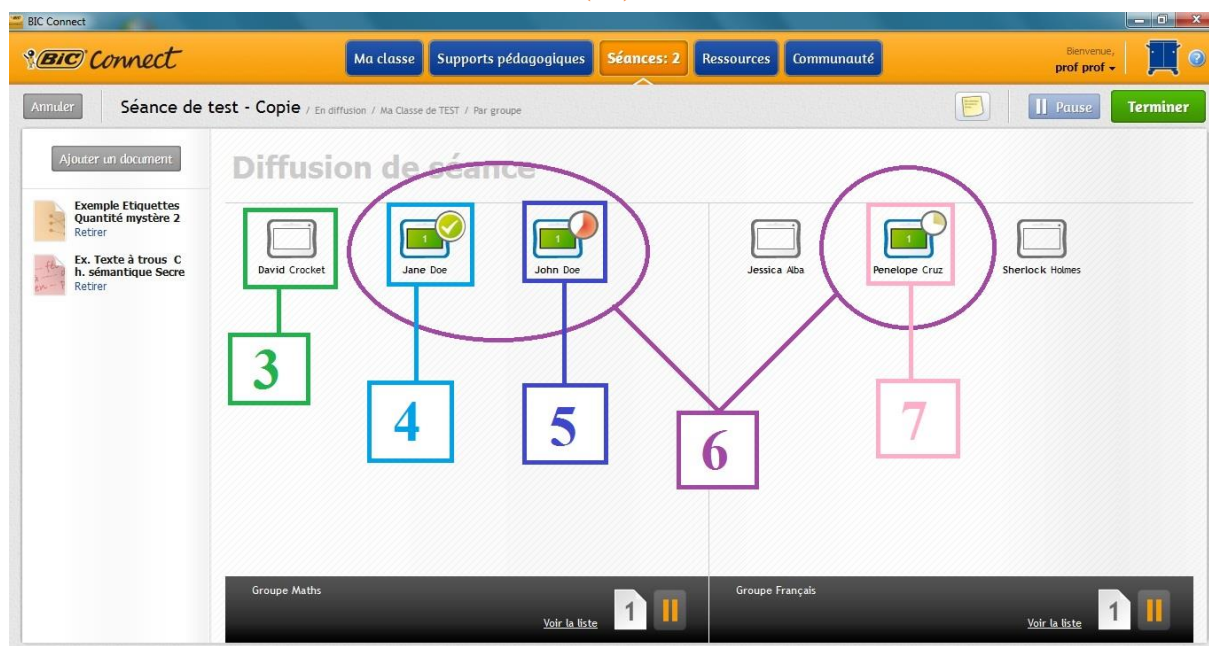


Séance Péda. 6

A ce stade, les élèves qui disposent de leur ardoise sont invités à cliquer sur leur prénom. Une fois connectés, un écran d'attente leur est montré, ils ne peuvent donc pas encore voir ou travailler sur les supports pédagogiques. Comme sur la photo ci-contre.

b. Diffuser un support à un groupe d'élèves :

Pour diffuser le support précédemment créer il ne reste plus qu'à cliquer sur le bouton vert « Commencer la diffusion sur les ardoises » (2a).



Séance Péda. 7

Les élèves peuvent commencer à travailler sur le support envoyé (6). Des icônes représentent les ardoises et leur fonctionnement :

- L'ardoise est déconnectée (3) ;
- L'élève a terminé sa séance (4);
- L'élève n'a pas touché à l'ardoise depuis plus d'une minute (5);
- L'élève n'a pas touché l'ardoise depuis 30 secondes (7) ;
- Sinon l'élève n'a pas encore terminé son travail et l'icône de l'ardoise est simplement verte.

4. Projection de l'écran d'une ardoise sur un vidéoprojecteur/TNI/VPI



Le vidéoprojecteur ou le TNI doivent être reliés à l'ordinateur de l'enseignant par un câble vidéo (VGA, DVI ou HDMI) pour que la projection de l'écran d'une ardoise puisse fonctionner

Pour afficher l'écran d'une ardoise d'un de vos élèves sur votre vidéoprojecteur, vous devez :



- Cliquer sur l'icône de l'ardoise à projeter (Voir image Séance Péda. 7). Une image réduite de l'écran de l'ardoise apparaît.
- Cliquer sur l'icône projecteur située en haut à droite de l'image réduite.
- L'icône deviendra alors verte.



L'écran de l'ardoise apparaît sur le projecteur ou le TNI.



Vous pouvez continuer à utiliser l'ardoise normalement, le projecteur fait alors office d'écran à distance.

Lorsque vous avez terminé la projection, faites la même chose que pour projeter, cette fois-ci l'icône deviendra grise.



5. Renvoi d'un support à un élève et déconnexion d'un élève

Pour renvoyer à un élève le support sur lequel il travaille (pour réitérer son travail par ex.) :



- Cliquer sur l'icône de l'ardoise de l'élève. Une image réduite de l'écran de l'ardoise apparaît.
- Cliquer sur l'icône « Renvoi » située en haut de l'image réduite. Choisir dans la liste le support que vous souhaitez renvoyer

6. Pour déconnecter de la séance un élève

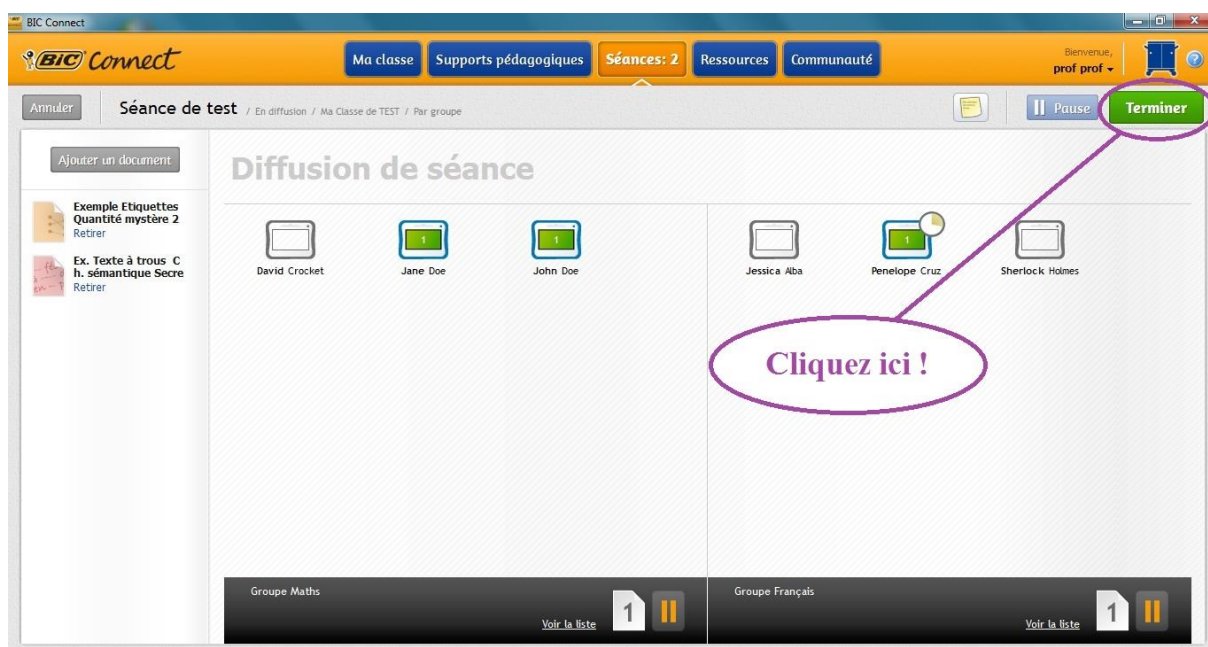


- Cliquer sur l'icône de l'ardoise à déconnecter. Une image réduite de l'écran de l'ardoise apparaît.
- Cliquer sur l'icône « Déconnexion » située en haut de l'image réduite (2). L'élève est alors déconnecté de la séance et revient sur l'écran de choix de son prénom.

7. Terminer une séance

Lorsque vous avez terminé votre séance pédagogique il vous suffira de cliquer sur le bouton vert « Terminer »

La séance sera alors fermée !



Si des contenus sont en cours de diffusion sur les ardoises, cela interrompt la diffusion et sauvegarde le travail de chaque élève.

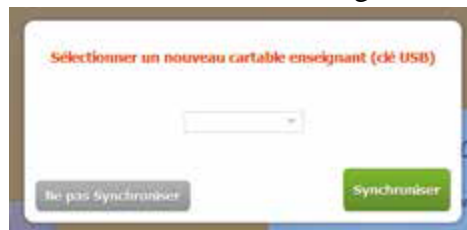
VIII. Analyse du travail des élèves

IX. Ressources et communauté

X. Création d'un cartable enseignant

Pour créer un cartable enseignant il faut vous munir d'une clé USB d'au moins 8GO. Ensuite allumez l'ordinateur et mettez la station de travail sous tension.

- Insérez la clé USB dans l'ordinateur.
- Lancez le logiciel BIC Connect, et identifiez-vous avec vos identifiants enseignants.
- Lorsque vous serez authentifié, une fenêtre s'ouvrira et vous invitera à choisir une clé USB dans le menu déroulant pour la création du cartable enseignant. Nous vous conseillons d'insérer une seule clé USB dans l'ordinateur pour ne pas vous tromper lors de la création du cartable enseignant.
- Sélectionnez la clé USB et cliquez sur le bouton vert « Synchroniser ».



La première synchronisation commence (Attention l'initialisation peut prendre plusieurs minutes pour se réaliser). Il est important de ne pas interrompre cette synchronisation.



- Après l'initialisation du cartable enseignant vous pouvez utiliser BIC® Connect (Attention de ne pas retirer la clé USB).

A tout moment, vous pouvez fermer l'application ou vous déconnecter. Une post synchronisation est alors lancée afin de transférer dans le cartable enseignant l'ensemble des éléments (documents, séances, travaux d'élèves...) réalisés au cours de l'utilisation de la solution.

Afin d'assurer la continuité de travail école/domicile il est indispensable de TOUJOURS conserver la clé USB insérée dans l'ordinateur qui est utilisé par l'enseignant :

- Dans l'ordinateur livré avec la solution, lors de l'utilisation en classe ;
- Dans l'ordinateur de personnel, lors de l'utilisation à domicile ;

Le cartable enseignant ne copie aucune donnée sur l'ordinateur personnel (liste d'élèves, séances, travaux des élèves et supports pédagogiques).

L'ensemble des données restent stockées sur le cartable enseignant.

De plus, le cartable enseignant BIC® Education doit être EXCLUSIVEMENT utilisé dans le cadre de la solution BIC® Education. Aucun fichier ou autre logiciel ne doit être transféré dans le cartable enseignant sous peine de dysfonctionnement de la solution.

XI. Installation de Bic Connect sur un ordinateur personnel

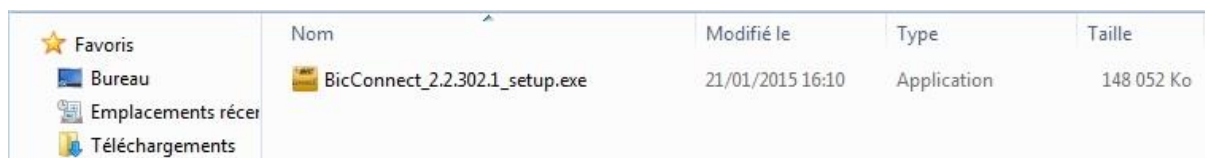
Le logiciel BIC® Connect peut être installé sur l'ordinateur personnel des enseignants utilisateurs afin de pouvoir continuer à utiliser BIC® Connect en dehors de l'école.

Pour cela, il faudra disposer :

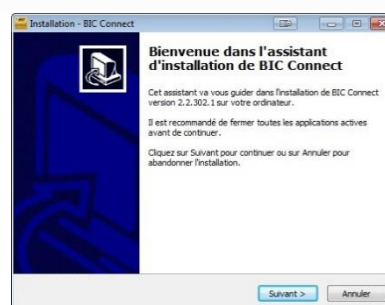
- Du logiciel BIC® Connect installé sur l'ordinateur personnel (configuration minimum : Windows XP SP3 et supérieur, et 8 Go d'espace sur le disque).
- Du logiciel LibreOffice disponible gratuitement à l'adresse <http://fr.libreoffice.org/>.

Le programme d'installation du logiciel BIC® Connect est présent sur le cartable enseignant dans le dossier "BIC" et le sous-dossier "Software".

Double-cliquer sur le fichier : BicConnect_XXXXXX_setup.exe

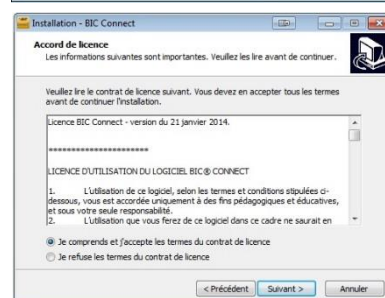


La procédure d'installation commence :
Cliquer sur « Suivant ».

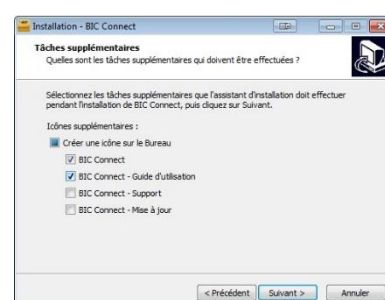


La licence d'utilisation est présentée.
Merci de la lire entièrement et attentivement avant de décider d'accepter ou non cette licence.

- Pour l'acceptez, cliquer sur « Je comprends et j'accepte les termes du contrat de licence » et « Suivant ».

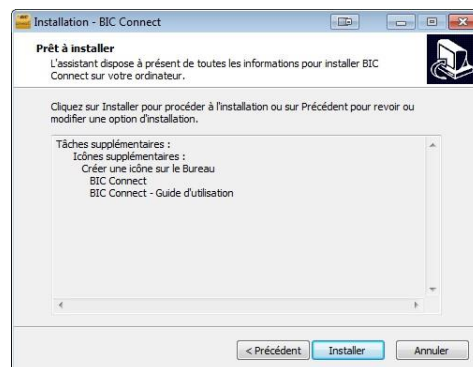


Windows propose de choisir de créer des raccourcis de BIC® Connect sur le bureau de l'ordinateur. Choisissez celle qui vous convient. Nous vous conseillons de cocher au minimum les deux premiers raccourcis. Cliquer sur « Suivant ».



Pour finir cliquez sur le bouton « Installer », cela peut prendre quelques minutes. Veuillez attendre jusqu'à la fin de l'installation.

Lorsque l'installation est finie, cliquez sur le bouton « Terminer ».



Une fois BIC Connect d'installer, il vous faut maintenant installer le logiciel LibreOffice.

Sur l'ordinateur personnel, télécharger le logiciel LibreOffice (version 4.3) sur :

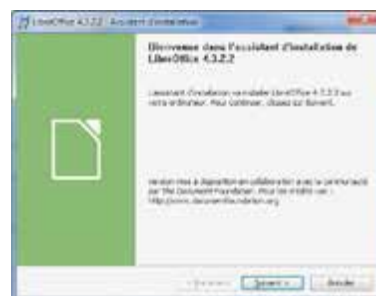
- <https://fr.libreoffice.org/>

Une fois téléchargé, double-cliquer sur le fichier :

- LibreOffice_4.3.2_Win_x86.msi

Windows demande l'autorisation d'exécuter le programme.

Cliquer sur le bouton « Installer ».



1. La procédure d'installation commence : Cliquer sur « Suivant ».
2. Sélectionnez l'installation Standard. Cliquer sur « Suivant ».
3. Cliquer sur « Installer ».
4. Attendre la fin de la procédure d'installation.
5. L'installation est terminée.

L'ensemble de la procédure est réalisé.

Vous pouvez maintenant insérer le cartable enseignant dans l'ordinateur.

Lancer le logiciel BIC® Connect.

- Taper votre nom d'utilisateur.
- Taper votre mot de passe.
- Cliquer sur « Valider ».

Vous pouvez utiliser BIC® Connect.

NE RETIREZ PAS LE CARTABLE ENSEIGNANT LORS DE L'UTILISATION DE BIC® CONNECT.

Lors de l'utilisation de BIC® Connect sur un ordinateur personnel, il n'est pas possible de diffuser une séance.

XII. Conclusion

Il devient possible de suivre l'évolution d'un ou plusieurs élèves à distance, et tout leur travail peut être enregistré puis transféré sur n'importe quel ordinateur, par exemple celui, portable, destiné à l'enseignant. Celui-ci pourra créer ses propres exercices et les diffuser vers un groupe ou vers toute la classe. Les élèves bénéficient à la fois d'une véritable ardoise numérique, et d'un outil facilitant leur approche de l'écriture et du raisonnement mathématique. Le soir, les ardoises viendront se ranger dans un meuble à roulettes.

XIII. Bibliographie

Le l@b des comptoirs avec Bic Education. (s.d.). Récupéré sur Association Nationale des acteurs de l'Ecole: <http://www.acteurs-ecoles.fr/les-boussoles-du-numerique/bic-education/>

Les ardoises numériques arrivent en classe. (s.d.). Récupéré sur Cachem: <http://www.cachem.fr/ardoises-numeriques-arrivent-classes/>

Pensée pour l'éducation. (s.d.). Récupéré sur <http://www.bic-education.com/page/pour-education>

Tutoriels BIC Education sur Vimeo. (s.d.). Récupéré sur vimeo: <http://vimeo.com/channels/biceducation>